



BASE ESTADÍSTICA
SAMANTHA HORWITZ
JAVIER RAMERI
IGNACIO LOPEZ MIERES

Pobreza e Indigencia al primer semestre del 2019

CLAUDIO LOZANO

A pocos días de las elecciones generales se conocieron los datos de pobreza e indigencia al primer semestre del 2019. Los mismos indican que el 35,4% de la población es pobre y el 7,7% indigente lo que implica que, al promediar el año, se verifican 15,9 millones de personas cuyos ingresos están por debajo de la línea de pobreza y 3,5 millones de personas que pasan hambre. Conviene precisar que esta radiografía de las condiciones de vida es previa al shock devaluatorio¹ posterior a las elecciones PASO cuyo efecto inmediato fue un traslado a precios a partir del mes de agosto de, por lo menos, diez puntos porcentuales a la tasa anual. Es decir, lo que aquí se presenta, por más grave que resulte, todavía no constituye el verdadero piso del derrumbe social ocasionado por el paso del gobierno de Cambiemos y su aún más perniciosa salida.

Cuadro N°1. Pobreza e Indigencia, en tasas y cantidad de personas. 1er Semestre 2019 - Total Nacional.

	Tasa	Población (*)
Pobreza	35,4%	15.888.648
Indigencia	7,7%	3.456.005
Total	100%	44.883.186

(*) Nota: la población utilizada refiere a la población urbana proyecta por el Censo 2010.

Fuente: Elaboración propia en base a datos de la EPH-INDEC.

No obstante, no incluir el golpe distributivo reciente, el panorama social al llegar a la mitad del año 2019 sí contiene los efectos del proceso de ajuste que se profundizó a partir de abril del año pasado. Se observa entonces que durante el último año en el que se concentraron los efectos de la política de ajuste del gobierno de Cambiemos, la comparación semestral del periodo 2018-2019 da como resultado un aumento de aproximadamente 3,8 millones de personas pobres y de 1,3 millones de indigentes. La tasa de pobreza hace un año atrás era del 27,3% y la indigencia del 4,9%, con lo cual se destaca la profundización de la pobreza extrema en el proceso de deterioro de las condiciones de vida, la cual aumenta en un 57,1%.

Cuadro N°2. Variación interanual pobreza e indigencia, en tasas y cantidad de personas. 1° Semestre 2018 vs. 1° Semestre 2019. Total Nacional.

	Pobreza		Indigencia		Población Total
	%	Población	%	Población	
1° Semestre 2018	27,3%	12.131.653	4,9%	2.177.476	44.438.291
1° Semestre 2019	35,4%	15.888.648	7,7%	3.456.005	44.883.186
Var. % 1S 2018 vs. 1S 2019	29,7%	3.756.994	57,1%	1.278.529	444.895

Fuente: Elaboración propia en base a datos de la EPH-INDEC.

El promedio semestral encubre situaciones coyunturales distintas. De esta manera, la primera mitad del año es el resultado de un primer trimestre que, por una cuestión de

¹ El precio del dólar aumentó un 26% desde el 11 de agosto al pasar del \$45,4 (9/08) al \$57,3 (27/09) según el TC Mayorista.

estacionalidad en los ingresos, contenía cierto efecto de alivio con una tasa de pobreza del 34,1% y una indigencia del 7,1%; y un segundo trimestre, que estimamos en función de los resultados semestrales, ubica a los niveles de pobreza e indigencia en los valores más altos registrados durante, por lo menos, toda la gestión de Cambiemos. La tasa de pobreza alcanza el 36,7% mientras la indigencia el 8,3%. Es decir, que de marzo a junio del corriente año se verificó que la población pobre involucra a 16,5 millones de personas y la indigente, a 3,7 millones. Es decir, el segundo trimestre 2019 demuestra una situación de mayor deterioro que el promedio semestral.

Cuadro N°3. Pobreza e Indigencia, en tasas y cantidad de personas. 2° Trimestre 2019 () - Total Nacional.**

	Tasa	Población (*)
Pobreza	36,7%	16.496.256
Indigencia	8,3%	3.722.125
Total	100%	44.938.712

(*) Nota: la población utilizada refiere a la población urbana proyecta por el Censo 2010.

(**) Inferencia de tasas en base a los datos publicados de pobreza e indigencia al 1° Semestre de 2019.

Fuente: Elaboración propia en base a datos de la EPH-INDEC.

Conforme a la comparación anual de los segundos trimestres del período 2018-2019 se puede percibir una aceleración de las condiciones de deterioro en el caso de la población indigente, es decir en la pobreza extrema. Mientras el aumento de población pobre es de 3,6 millones al pasarse de una tasa del 29% en el segundo trimestre 2018 al 36,7% en el corriente año, la tasa de indigencia se expande en más de un +70%. La misma pasa del 4,8% al 8,3% implicando un incremento de más de 1,5 millones de personas con hambre poniendo de manifiesto el carácter estéril e insuficiente de las tibias políticas de ingresos ensayadas por el gobierno, como ha sido el adelanto anual del aumento de la AUH en el mes de marzo.

Cuadro N°4. Variación interanual pobreza e indigencia, en tasas y cantidad de personas. 2° Trimestre 2018 vs. 2° Trimestre 2019. Total Nacional.

	Pobreza		Indigencia		Población Total
	%	Población	%	Población	
2° Trimestre 2018	29,0%	12.899.113	4,8%	2.154.646	44.494.502
2° Trimestre 2019	36,7%	16.496.256	8,3%	3.722.125	44.938.712
Var. % 2T 2018 vs. 2T 2019	26,6%	3.597.143	71,0%	1.567.479	444.210

Fuente: Elaboración propia en base a datos de la EPH-INDEC.

Conviene destacar que este proceso de aceleración en el deterioro de las condiciones de vida de la población se da en el marco del acuerdo de la Argentina con el FMI. Se observa entonces que comparando la situación actual con el primer trimestre 2018, la tasa de pobreza pasa del 25,5% a casi el 37%. Es decir, que desde la firma del acuerdo con FMI, en la Argentina hay 5,2 millones de pobres más, derrumbe social que implica que por cada persona que nace en nuestro país, nueve pasan a situación de pobreza.

Cuadro N°5. Variación pobreza e indigencia, en tasas y cantidad de personas. 1° Trimestre 2018 vs. 2° Trimestre 2019. Total Nacional.

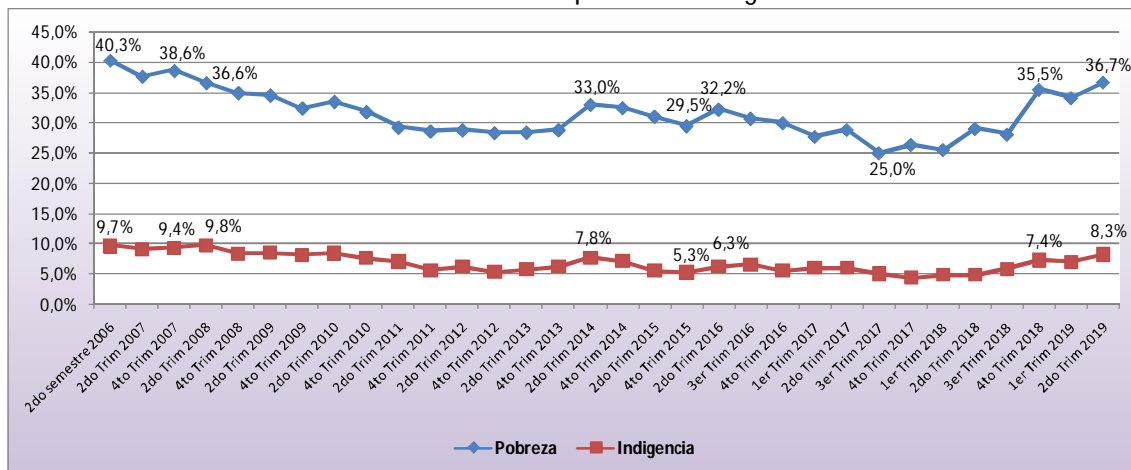
	Pobreza		Indigencia		Población Total
	%	Población	%	Población	
1° Trimestre 2018	25,5%	11.309.617	4,9%	2.157.274	44.382.079
2° Trimestre 2019	36,7%	16.496.256	8,3%	3.722.125	44.938.712
Var. % 1T 2018 vs. 2T 2019	44,1%	5.186.639	70,4%	1.564.851	556.633

Fuente: Elaboración propia en base a datos de la EPH-INDEC.

El 36,7% de tasa de pobreza resulta ser el período más álgido hasta ahora alcanzado por la experiencia conservadora del actual gobierno. Recibió a finales del año 2015 una herencia del gobierno anterior del 29,5% de pobreza (aproximadamente²) que, luego de llevarla al 32% en el comienzo de su gestión producto de su debut devaluatorio, el balsámico 2017 había logrado contenerla y reducirla al 25%. No obstante esa mejora transitoria la vulnerabilidad y fragilidad social latente se combinó con un nuevo golpe devaluatorio que permitió que en tan sólo un año, el 2018, la pobreza aumentara 10 p.p. (prácticamente lo mismo que en el período anterior a la salida de la Convertibilidad, del 2000 al 2001) para desde allí comenzar un nuevo sendero de incremento de la pobreza que nos ubica en la actualidad a valores que no se observaban desde hacía más de diez años (durante el segundo trimestre 2008 la tasa de pobreza fue del 36,6%).

En suma, durante el gobierno de los CEO's, hasta el momento, nos deja 3,7 millones de nuevos pobres y 1,4 millones de nuevos indigentes. Es decir, que el hambre creció al mismo ritmo que el crecimiento demográfico (por cada nacido vivo hubo un indigente más) y la pobreza duplicó ese ritmo.

Grafico N ° 1: Evolución trimestral de la tasa de pobreza e indigencia. Período 2006-2019.



Metodología: Estimación propia sobre la base de sostener la metodología actual de la EPH – INDEC en las bases trimestrales.

Fuente: Elaboración propia en base EPH –INDEC.

² Estos valores fueron estimados por nuestro instituto en base al comportamiento de precios e ingresos del período ya que no se dispone de información oficial.

Cuadro N° 6. Variación Gestión Macri, en tasas y cantidad de personas. 4to Trim. 2015 vs. 2do Trim. 2019. Total Nacional.

	Pobreza		Indigencia		Población Total
	%	Población	%	Población	
4° Trimestre 2015	29,5%	12.773.854	5,3%	2.285.058	43.361.167
2° Trimestre 2019	36,7%	16.496.256	8,3%	3.722.125	44.938.712
Var. % 4T 2015 vs. 2T 2019	24,6%	3.722.402	57,2%	1.437.068	1.577.545

Fuente: Elaboración propia en base a datos de la EPH-INDEC.

Sin embargo, lejos de que el segundo trimestre haya sido el piso de crisis lo acontecido luego de las elecciones PASO permite comprenderla como un estadio intermedio en el derrotero de la vigente crisis económica, social y financiera. Así, el nuevo salto devaluatorio con una perspectiva devaluatoria latente en el corto plazo³ por tensiones cambiarias irresueltas asociadas a una crisis de sobreendeudamiento que en el marco de un contexto de fuga de capitales es ahora atendida con algunos controles de cambio que impactan negativamente en el stock de reservas. Tasas de interés que superan el 80% que, por contener el valor del dólar, continúan confinando a la actividad productiva y la perspectiva de un nuevo golpe al mercado interno que proyecta en el mejor de los casos aumento de ingresos y salarios del 35% cuando el piso de inflación anual ya está en el orden del 50% o 55%.

Por lo tanto, estimamos que para el próximo semestre que culmina el año, la pobreza estará en torno al 37% como resultado de un fin de año (último trimestre) que muy probablemente se ubique entre un 39% y un 40% de pobreza.

Existen dos rasgos adicionales de relevancia que podemos extraer de la información presentada y que se repite a lo largo de la historia del fenómeno:

- 1) Por un lado, la infantilización de la pobreza. Son las generaciones más jóvenes las que sufren con crudeza el flagelo de la pobreza. Mientras a nivel general la tasa es del 35,4% para los niños y niñas menores de 14 años es del 52,6% (verificándose que más de la mitad de la población infantil es pobre) al tiempo que los adolescentes y jóvenes tiene una tasa del 42,3%. Nada menos que 5,7 chicos y chicas son pobres y 1,4 millones indigentes dando lugar a la reproducción intergeneracional de la pobreza que compromete las capacidades de las generaciones futuras para alcanzar mejores condiciones de vida acentuando así las desigualdades existentes.
- 2) La federalización de la pobreza y la indigencia se vuelve a observar en los recientes resultados a partir de una mayor incidencia de estas especialmente en las provincias del norte argentino. Se observa que los aglomerados que denotan las tasas más elevadas de pobreza son: Concordia (52,9%, con más población pobre que no pobre), Gran Resistencia (46,9%), Santiago del Estero (44,8%), Salta (41,8%), Corrientes (41,4%), Tucumán y Formosa (40,1%), entre otras (ver cuadro). La indigencia por su parte afecta severamente a Gran Resistencia (15,9%), Concordia (15,4%), Corrientes (11,2%), entre otras. La Ciudad de Buenos Aires cuenta con el valor más bajo de pobreza (14,3%). Los partidos GBA, en

³ Una cotización del dólar a futuro a diciembre 20019 de \$74,16

cambio, sostienen niveles de pobreza e indigencia superiores al promedio nacional (del 39,8% y 9,1%, respectivamente).

Cuadro N°7. Pobreza e Indigencia, en tasas y poblaciones, por grupo de edad. 1° Semestre 2019.

Grupos de edad	Población	Pobreza		Indigencia	
		Tasa	Población	Tasa	Población
Total	44.883.186	35,4%	15.888.648	7,7%	3.456.005
0 a 14	11.012.606	52,6%	5.792.631	13,1%	1.442.651
15 a 29	10.579.687	42,3%	4.475.208	9,4%	994.491
30 a 64	18.242.451	30,4%	5.545.705	5,9%	1.076.305
65 y más	5.103.968	10,4%	530.813	1,2%	61.248

Cuadro N° 8. Pobreza e Indigencia, en tasas, por regiones y aglomerados. Ordenado de mayor a menor según nivel de pobreza 1° Semestre 2019.

Área geográfica	1er Semestre 2019	
	Tasa de Pobreza	Tasa de Indigencia
Concordia	52,9%	15,4%
Gran Resistencia	46,9%	15,9%
Santiago del Estero - La Banda	44,8%	3,3%
Noreste	42,4%	11,2%
Salta	41,8%	7,7%
Corrientes	41,4%	11,2%
Gran Tucumán - Tafí Viejo	40,4%	6,0%
Formosa	40,1%	7,6%
Gran Catamarca	40,1%	5,1%
Noroeste	39,9%	5,8%
Partidos del GBA	39,8%	9,1%
Posadas	39,8%	8,3%
Gran Santa Fe	38,2%	5,9%
Gran Mendoza	37,6%	6,6%
Rawson - Trelew	37,5%	7,4%
Gran Córdoba	36,6%	9,4%
Santa Rosa - Toay	36,2%	9,3%
Viedma - Carmen de Patagones	36,2%	3,4%
San Nicolás - Villa Constitución	35,9%	10,0%
Jujuy - Palpalá	35,7%	6,4%
Gran Rosario	35,5%	5,7%

Total (Tasa Promedio 31 urbanos)	Nacional		
		35,4%	7,7%
Cuyo		35,0%	5,9%
Gran Buenos Aires		34,8%	8,3%
Pampeana		34,7%	7,2%
Gran San Luis		34,5%	2,4%
Gran Paraná		33,9%	5,8%
Río Cuarto		33,5%	6,8%
Gran La Plata		31,9%	6,5%
Gran San Juan		30,3%	6,3%
La Rioja		29,6%	4,2%
Mar del Plata		29,5%	6,3%
Comodoro Rivadavia - Rada Tilly		29,0%	2,8%
Patagónica		28,5%	4,0%
Neuquen - Plottier		26,3%	3,6%
Bahía Blanca - Cerri		24,1%	4,1%
Ushuaia - Río Grande		24,0%	3,9%
Río Gallegos		22,7%	4,0%
Ciudad Autónoma de Buenos Aires		14,3%	4,8%

Fuente: Elaboración propia en base a datos de la EPH-INDEC.

Cuadro N° 9. Pobreza e Indigencia, en tasas, por regiones y aglomerados. Ordenado de mayor a menor según nivel de indigencia 1° Semestre 2019.

Área geográfica	1er Semestre 2019	
	Tasa de Pobreza	Tasa de Indigencia
Gran Resistencia	46,9%	15,9%
Concordia	52,9%	15,4%
Noreste	42,4%	11,2%
Corrientes	41,4%	11,2%
San Nicolás - Villa Constitución	35,9%	10,0%
Gran Córdoba	36,6%	9,4%
Santa Rosa - Toay	36,2%	9,3%
Partidos del GBA	39,8%	9,1%
Gran Buenos Aires	34,8%	8,3%
Posadas	39,8%	8,3%
Total (Tasa Promedio 31 urbanos)	35,4%	7,7%
Salta	41,8%	7,7%
Formosa	40,1%	7,6%
Rawson - Trelew	37,5%	7,4%
Pampeana	34,7%	7,2%
Río Cuarto	33,5%	6,8%

Gran Mendoza	37,6%	6,6%
Gran La Plata	31,9%	6,5%
Jujuy - Palpalá	35,7%	6,4%
Gran San Juan	30,3%	6,3%
Mar del Plata	29,5%	6,3%
Gran Tucumán - Tafí Viejo	40,4%	6,0%
Cuyo	35,0%	5,9%
Gran Santa Fe	38,2%	5,9%
Noroeste	39,9%	5,8%
Gran Paraná	33,9%	5,8%
Gran Rosario	35,5%	5,7%
Gran Catamarca	40,1%	5,1%
Ciudad Autónoma de Buenos Aires	14,3%	4,8%
La Rioja	29,6%	4,2%
Bahía Blanca - Cerri	24,1%	4,1%
Patagónica	28,5%	4,0%
Río Gallegos	22,7%	4,0%
Ushuaia - Río Grande	24,0%	3,9%
Neuquen - Plottier	26,3%	3,6%
Viedma - Carmen de Patagones	36,2%	3,4%
Santiago del Estero - La Banda	44,8%	3,3%
Comodoro Rivadavia - Rada Tilly	29,0%	2,8%
Gran San Luis	34,5%	2,4%

Fuente: Elaboración propia en base a datos de la EPH-INDEC.